

Kommuneplan 2013-2024

Virksomhed og job

Hovedstruktur og Politikker
Bind 2

Indholdsfortegnelse

Virksomhed og job

<i>Virksomhed og job</i>	<i>1</i>
<i>Hovedpolitik for virksomhed og job</i>	<i>2</i>
<i>-Baggrund</i>	<i>3</i>
<i>Job og beskæftigelse</i>	<i>5</i>
<i>-Arbejdspladser og jobs</i>	<i>6</i>
<i>-Arbejdskraft og beskæftigelse</i>	<i>8</i>
<i>Erhverv</i>	<i>10</i>
<i>-Bæredygtig erhvervsudvikling</i>	<i>11</i>
<i>-Lokale erhverv</i>	<i>13</i>
<i>-Den grønne industrikommune 14</i>	<i>16</i>
<i>-Kalundborg Havn</i>	<i>18</i>
<i>-Rådgivning m.m.</i>	<i>20</i>
<i>-Erhvervsudbygning</i>	<i>22</i>
<i>-Redegørelse</i>	<i>24</i>
<i>-Miljøvurdering</i>	<i>28</i>



Virksomhed og job



Storindustri og havn

I Kalundborg befinder sig nogle af Sjællands største industrikoncentrationer uden for København. I selve industriområdet ved Kalundborg by findes nogle af landets største energi- og procesvirksomheder, og en stor del af disse danner den internationalt kendte Industrielle Symbiose, hvor virksomhederne, gennem anvendelse af hinandens restprodukter bidrager til en mere bæredygtig produktion.

Kalundborg Havn – der består af den kommunale selvstyrehavn, Statoil/Hydros oliepier og Asnæsværkets havn – er Danmarks tredjestørste målt i godsomsætning. Havnedrift og transport sætter sit tydelige præg på Kalundborg by og oplandet. Linjen mellem Kalundborg og Århus transporterer ca. 100.000 lastbiler om året mellem Øst- og Vestdanmark og bidrager hermed til en bæredygtig transport. På Kalundborg Havn findes endvidere en betydelig havnerelateret industri.

Industrien tegner sig for en fjerdedel af kommunens arbejdspladser og er meget synlig i Kalundborg by og understreger hermed Kalundborgs rolle i det sjællandske bymønster og i arbejdsdelingen mellem de større sjællandske byer.

– men også handel, service og håndværk

Ved siden af de store virksomheder i Kalundborg by findes en bred vifte af mindre virksomheder inden for service og håndværk i hele kommunen samt betydelig transportvirksomhed.

Nogle af disse virksomheder er tilknyttet udviklingen i de store virksomheder, mens andre virksomheder retter sig bredt mod aftagere og kundegrupper i lokalområdet.

Job og beskæftigelse

Kalundborg er selvforsynet med arbejdspladser, og ca. to tredjedele af de beskæftigede borgere har et job inden for kommunegrænsen. Samtidig indgår Kalundborg i et sammenhængende sjællandsk bymønster og i hovedstadsområdets arbejdskraftopland. Andre pendler dagligt ud af Kalundborg kommune – fx til Hovedstadsområdet, ligesom borgere fra andre kommuner dagligt pendler til deres job i Kalundborgs private og offentlige virksomheder.

Afstanden og kvaliteten af forbindelserne til hovedstaden er en reel barriere for det erhvervsmæssige samspil med hovedstadsområdet og nødvendiggør et stærkt og dynamisk lokalt arbejdsmarked, der fortsat kan tiltrække både nye arbejdspladser og veluddannet arbejdskraft.



Hovedpolitik for virksomhed og job



Nedenstående mål er de overordnede mål for emner under Virksomhed og job. Der henvises i øvrigt til mål for By- og Landskab, Bo og leve samt for Klima, Sundhed og Uddannelse.

Mål

Det er Kommunalbestyrelsens mål at:

- skabe en bæredygtig vækst gennem målrettet arbejde med innovation, ny teknologi og bedre ressourceudnyttelse gennem symbiosetanken
- udvikle vores styrkeposition inden for cleantech og farma/medico igennem klyngeudvikling, symbiose og innovation
- skabe og understøtte samarbejder med virksomhederne og uddannelsesinstitutionerne lokalt, regionalt og i forhold til EU
- sikre de eksisterende virksomheder gode udviklingsmuligheder
- understøtte potentialet i underskoven af håndværks- og servicevirksomheder til at udvikle nye og innovative virksomheder indenfor klima, energi og sundhed
- understøtte muligheder for at drive erhverv i landdistrikterne
- understøtte Kalundborg Havns udvikling som erhvervshavn
- virksomhederne i kommunen kan få den arbejdskraft de efterspørger
- sikre at der kan tilbydes erhvervsarealer i overensstemmelse med erhvervslivets behov
- Kalundborg kommune er attraktiv for bosætning, oplevelse og industri

Sidst opdateret 27/05-2013



Baggrund

Et bæredygtigt erhvervsliv, der bygger videre på principperne i Symbiosen og samtidig med skarp energi- og miljøprofilering er den motor, der skal drive Kalundborgs udvikling som lokalsamfund.

Virksomhederne som drivkraft

Et erhvervsliv i fortsat vækst er forudsætning for, at vi kan opretholde vores velfærdssamfund. Kalundborg kommunes virksomheder er af national betydning herfor. Derfor har erhvervsudviklingen en afgørende rolle i kommunalbestyrelsens Vision for Kalundborg kommune. Vores vision er, at skal det være attraktivt at etablere og drive virksomhed i kommunen, for vi ønsker at styrke Kalundborg kommunes position som en grøn industrikommune i vækst.

Arbejdet med at nå vores vision sker gennem Kalundborg Kommunes Erhvervs- og udviklingspolitik 2011-2014. Politikken er udarbejdet i samarbejde med Kalundborgegnens Erhvervsråd. Erhvervs- og udviklingspolitikken beskriver indsatsområderne og formen på arbejdet og organiseringen. I den første periode efter kommunesammenlægningen fokuserede erhvervsindsatsen på at samle aktørerne og identificere potentialer og udfordringer. Med den nye erhvervs- og udviklingspolitik ønsker kommunen at folde potentialerne ud. Derfor er fokus rettet på udvikling af kommunens styrkepositioner og potentielle klynger.

Industrien sætter sit præg på Kalundborg kommune. Det er kendetegnende for flere af de store virksomheder, at produktionen er placeret i Kalundborg by, mens forskning og udvikling indtil nu har været koncentreret andre steder i koncernerne. Produktionsvirksomhed betyder i Kalundborg kommune primært procesvirksomhed.

Tilstedeværelsen af store virksomheder trækker flere til. Virksomheder som Statoil A/S, DONG Energy, NKT Flexibles I/S, Gyproc A/S, Pronova, Novo og Novozymes ligger placeret i tilknytning til Kalundborgs overordnede vejnet og en anden af byens meget store virksomheder, Kalundborg Havn. I den sammenhæng har ikke mindst Kalundborg Havn afgørende betydning som en meget central spiller i den industriudvikling, der finder sted i disse år. Transportsektoren er repræsenteret med et par store virksomheder, vognmandsfirmaet Johs. Rasmussen Svebølle A/S og Dansk Auto Logik A/S.

Vi har igennem flere år udlagt arealer til placering af virksomheder, der ligger i den tunge ende, for så vidt angår miljøbelastningerne. Vi har en mangeårig erfaring med disse virksomheder, fx når det gælder avanceret spildevandsrensning. Den større og tunge industri er navnlig lokaliseret omkring Kalundborg by, transport virksomhederne og mellemstore virksomheder som fx. K-salat ligger dog også andre steder i kommunen.

Kalundborg Kommunes rolle i erhvervsudviklingen

Erhvervslivet i Kalundborg by spiller en betydelig rolle i den sjællandske arbejdsdeling mellem byerne. Kalundborg har en betydelig andel af Region Sjællands arbejdspladser indenfor farma/medico, og klima og energi.

De store internationalt orienterede industrivirksomheder i Kalundborg kommune er i sig selv en drivkraft for tiltrækning af nye virksomheder, der orienterer sig mod erhvervs- og udviklingsklynger, bl.a. inden for vækstområderne cleantech og farma/medico. Denne vækstdynamo understøttes af offentlig facilitering

gennem Vækstforum Sjælland og EU. Kommunen skal medvirke til at denne facilitering finder sted. De store virksomheder skal aktivt understøttes i, at udvikling og innovativ knopskydning sker i koncernernes Kalundborg-afdelinger. Det skal derfor, gennem kommuneplanen, sikres at de rigtige erhvervsarealer er tilstede.

Kalundborg Kommune skaber og understøtter netværk mellem erhvervslivet, uddannelsesinstitutioner og iværksættere både lokalt, regionalt, nationalt og internationalt. Det regionale symbiosesekretariat er et eksempel herpå. Kommunen bidrager til at styrke den regionale udvikling på Sjælland – især med henblik på en fælles uddannelsesindsats, en samlet udvikling af infrastrukturen og et udbygget erhvervssamarbejde.

Gennem kommunens EU-kontor i Bruxelles arbejdes der løbende på at udvikle en international strategi som danner gode rammer for at imødekomme den stigende globalisering. Strategien er et vigtigt element i forhold til kommunens engagement i erhvervsservice og erhvervsudvikling, fordi kommunen vil virke som en 'døråbner' for erhvervslivet til udlandet og sikrer samspillet mellem det offentlige og det private erhvervsliv.

Kompetent arbejdskraft

En positiv udvikling i Kalundborgs virksomheder medfører også et øget behov for veluddannet arbejdskraft. Især i de senere år har det været vanskeligt at imødekomme virksomhedernes efterspørgsel efter højtuddannet arbejdskraft. Samtidig skaber de højtuddannede job til andre med kortere uddannelsesbaggrund.

Kalundborg Kommune vil i den kommende planperiode understøtte virksomhedernes rekruttering gennem en aktiv bosætningspolitik da flere borgere skaber grundlag for udvikling af især serviceerhverv og detailhandel. For at styrke denne positive udviklingsspiral bedst muligt skal erhvervsudvikling, klima, sundhed, boligudvikling og bosætning tænkes i helheder og sammenhæng.

En aktiv bosætningspolitik er nødvendig dels fordi, selv om der satses massivt på uddannelse, giver det ikke en effekt her og nu og dels fordi befolkningsprognosen indikerer et fald på godt 3000 personer mellem 17 og 64 fra 2011 frem mod 2028. Fokus på bosætning skaber derfor grundlag for en bæredygtig arbejdsstyrke fremover.

Uddannelse er dog stadig nøgleordet for at sikre en veluddannet arbejdskraft. Arbejdsmarkedet efterspørger i stigende grad veluddannet arbejdskraft, og virksomhedernes vækst og innovation risikerer samtidig at blive bremsede, hvis der ikke er kvalificeret arbejdskraft til rådighed. Samtidig stiller globaliserings- og teknologiudviklingen det enkelte menneske overfor daglige udfordringer – som borgere i et demokratisk samfund, og som medarbejdere i en privat eller offentlig virksomhed. Utilstrækkelig uddannelse øger risikoen for at blive marginaliseret på arbejdsmarkedet med lavtlønsjob og hyppige perioder med arbejdsløshed. En begrænset uddannelse udgør derfor en risikofaktor. Det gælder for den enkelte (færre muligheder i livet) og for samfundet som helhed (økonomi og skattegrundlag).

Sidst opdateret 27/05-2013



Job og beskæftigelse



En positiv udvikling i antallet af arbejdspladser og i beskæftigelsen er afgørende for Kalundborg kommunes fremtidige udvikling.

Bosætning og beskæftigelse er væsentlige indsatsområder i Kalundborg Kommunes erhvervs- og udviklingspolitik. En fortsat positiv udvikling i borgernes indtægter – og dermed skattegrundlag – er en forudsætning for, at lokalområdet og kommunen fortsat kan udvikle sig positivt og løse deres opgaver.

Derfor er det kommunens mål at skabe gode rammer for erhvervsudvikling og herunder både tiltrække nye virksomheder og arbejdspladser og medvirke til at sikre, at virksomhederne kan få den arbejdskraft, de behøver, gennem en aktiv bosætningspolitik – især med erhvervsaktive som målgruppe.

Her er det vigtigt at være opmærksom på samspillet med omgivelserne på det sjællandske arbejdsmarked og Hovedstadsregionen, herunder til- og fraflytning, pendling, og bolig- og transportpriser, har indflydelse på arbejdsmarkedet i Kalundborg – såvel på beskæftigelsen som for virksomhedernes muligheder for at rekruttere kvalificeret arbejdskraft.

Efter en periode med høj beskæftigelse og mangel på arbejdskraft inden for flere områder, har der i perioden 2008-2012 været fald i beskæftigelsen og øget ledighed, som stiller Kalundborg Kommune og arbejdsmarkedet over for nye udfordringer. Samtidig har konjunkturudviklingen medført at færre flytter til kommunen.

Den fremtidige udvikling i beskæftigelsen og ledigheden i Kalundborg er derfor i høj grad afhængig af, hvordan arbejdsstyrken udvikler sig. Trods øget arbejdsløshed nu kan manglende arbejdskraft således risikere at bremse væksten i Kalundborg - især på lidt længere sigt, og både inden for planperiodens tidsperspektiv 2013-2024 og efterfølgende, er det den demografiske udvikling med flere ældre, der vil stille store krav til kommune og lokalsamfund.

Kalundborg Kommune har flere roller indenfor job- og beskæftigelsesområdet – som både myndighed og som kommunens største virksomhed med ca. 5.000 medarbejdere.



Arbejdspladser og jobs



Virksomhedernes vilkår og udviklingsmuligheder afspejler sig direkte i udviklingen i antallet af arbejdspladser og job i kommunen. Ikke kun antallet af arbejdspladser og job, men også jobbenes indhold har betydning.

Mål

Det er Kommunalbestyrelsens mål at:

- skabe bæredygtig vækst gennem målrettet arbejde med innovation, ny teknologi og bedre ressourceudnyttelse gennem symbiosetankegangen
- skabe og understøtte samarbejder med virksomheder, uddannelsesinstitutioner lokalt, regionalt og i forhold til EU
- virksomhederne i kommunen kan få den arbejdskraft de efterspørger
- understøtte potentialet i underskoven af virksomheder indenfor klima, energi og sundhed
- det skal være attraktivt at gå på arbejde i private og offentlige virksomheder i Kalundborg kommune

Redegørelse

Virksomhedsudvikling og udvikling i arbejdspladser indgår i Kalundborg Kommunes generelle erhvervsudvikling, og Kalundborg Kommunes påvirkningsmuligheder fremgår af kommunens [Erhvervs- og Udviklingspolitik](#).

Over de seneste 3 år er antallet af beskæftigede bosat i Kalundborg faldet fra ca. 23.500 personer til 21.000 personer. Det svarer til et fald på ca. 10 pct. Der er imidlertid grund til at tro, at de værste fald i beskæftigelsen er overstået. Faldet i beskæftigelsen i Kalundborg er således aftaget år for år - fra 5 pct. i 2009 til 2 pct. i 2011.

Udviklingen i beskæftigelsen fordelt på brancher i Kalundborg

	Antal Oktober 2008	2008-2009	2009-2010	2010-2011	I alt (2008-2011)	Antal Oktober 2011
Landbrug	436	-3%	-8%	10%	-1%	432
Industri	4.563	-8%	-2%	-10%	-19%	3.717
Byggeri	2.210	-10%	-7%	7%	-10%	1.981
Handel/transport	4.071	-6%	-1%	-3%	-10%	3.668
Øvrige private virksomheder	3.120	-10%	6%	1%	-4%	2.990
Offentlige brancher	8.572	0%	-6%	-1%	-7%	7.967

	Antal Oktober 2008	2008-2009	2009-1010	2010-2011	I alt (2008-2011)	Antal Oktober 2011
I alt	22.972	-5%	-2,9%	-2,0%	-9,7%	20.755

Kilde: Jobindsats.dk og beregninger fra Mploy.

Samtidig med at krisen er på retræte, skifter udviklingen karakter. Beskæftigelsen er således begyndt at stige i dele af den private sektor, mens den falder i det offentlige.

I den private sektor i Kalundborg ses eksempelvis vækst inden for byggeriet og landbruget, hvor antallet af beskæftigede er steget med henholdsvis 7 og 10 pct. inden for det seneste år. Den positive udvikling gælder ligeledes inden for dele af den private servicesektor.

Inden for den offentlige sektor betyder de aktuelle tilpasninger, at antallet af stillinger falder. Konkret er antallet af beskæftigede i Kalundborg Kommune, som arbejder inden for de offentlige brancher, faldet med 7 pct. de seneste 3 år, hvor faldet i det seneste år har udgjort 1 pct.

Selvom situationen aktuelt er usikker, forventes beskæftigelsesudviklingen i de kommende år at være stabil eller let stigende. Der er således tegn på, at den økonomiske og aktivitetsmæssige lavkonjunktur bliver afløst af fremgang, der har muligheder for at udvikle sig.

Udfordringen i kommuneplanperioden 2013-2024 er fremadrettet at sikre, at såvel private som offentlige virksomheder kan få den nødvendige arbejdskraft, da udviklingen de seneste 3 år har betydet, at andelen af borgere i Kalundborg Kommune, der deltager på arbejdsmarkedet, aktuelt er mere end 10 pct. mindre end antallet af borgere, som er uden for arbejdsmarkedet. Det betyder, kort sagt, at færre personer skal forsørge flere, hvilket fremadrettet vil kunne udfordre den kommunale økonomi og finansieringen af den kommunale velfærd.

Den demografiske udvikling, hvor flere ældre træder ud af arbejdsmarkedet i forhold til antallet af unge, som træder ind, forventes fremadrettet at få arbejdsstyrken til at falde. I Kalundborg tilsiger demografien i sig selv, at arbejdsstyrken over de kommende 20 år vil falde med ca. 13 pct. Det er derfor afgørende, at den lokale beskæftigelsesindsats allerede nu har fokus på at udvide arbejdsstyrken, så flere borgere i den erhvervsaktive alder deltager på arbejdsmarkedet i de kommende år.

Den vedtagne tilbagetrækningsreform vil dog betyde, at arbejdsstyrkens fald vil være mindre kraftigt fra 2015 og frem, men reformen vil formentlig ikke være tilstrækkelig til at stoppe arbejdsstyrkens fald i og omkring Kalundborg.

Der kan således opstå flaskehalsproblemer og mangel på arbejdskraft på det lokale arbejdsmarked. Desuden kan der opstå mangel på specialiserede kompetencer blandt andet som følge af, at mange ældre vil trække sig tilbage fra arbejdsmarkedet over de kommende år.

Globaliseringen og den teknologiske udvikling medfører, at virksomhederne i stigende grad efterspørger mere veluddannede og omstillingsparate medarbejdere. Denne udvikling stiller Kalundborg over for særlige udfordringer, især fordi uddannelsesniveaet hos de unge og yngre er og fortsat vil være relativt lavt. Det er vigtigt at den lokale beskæftigelsesindsats understøtter arbejdet med at løfte uddannelsesniveaet. Et løftet uddannelsesniveau vil samtidig have en positiv indflydelse på borgenes sundhed. [Læs kommuneplanens afsnit om uddannelse.](#)

Sidst opdateret 27/05-2013

Arbejdskraft og beskæftigelse



De kommende års udfordringer på arbejdsmarkedet er at fastholde en høj erhvervs- og beskæftigelsesfrekvens og undgå, at der sker en udstødning fra arbejdsmarkedet i forbindelse med en midlertidig afmatning.

Mål

Det er Kommunalbestyrelsens mål at:

- virksomhederne i kommunen kan få den arbejdskraft de efterspørger
- tiltrække kvalificeret arbejdskraft og understøtte virksomhedernes rekrutteringsgrundlag gennem en tættere kontakt og styrket dialog med de lokale virksomheder
- arbejde for at kompetence- og uddannelsesniveaut løftes, herunder at flere unge skal have en uddannelse
- sikre bedre og mere helhedsorienteret hjælp til ledige på kanten af arbejdsmarkedet - færre personer på førtidspension og antallet af lange sygedagpengeforløb skal nedbringes
- langtidsledigheden skal begrænses

Redegørelse

På beskæftigelsesområdet fastsætter Beskæftigelsesministeren årligt de indsatsområder, der danner rammen om kommunernes indsatser i de årlige [beskæftigelsesplaner](#).

Befolkningstallet i Kalundborg er indenfor de seneste 3 år faldet fra 49.741 i 2008 til 48.632 i 2011 svarende til et fald på 2,2 pct. Af de 48.632 indbyggere i 2011 er 31.941 i den erhvervsaktive alder – dvs. mellem 16 og 66 år. (december 2011). Knap 70 pct. heraf indgår i arbejdsstyrken – som beskæftigede eller ledige – mens de øvrige er uden for arbejdsstyrken, fx under uddannelse, hjemmegående eller pensionerede. Arbejdsstyrken er faldet fra 24.438 personer i 2008 til 22.018 personer i 2011 svarende til et fald på knap 10 pct. I samme periode er antallet af beskæftigede faldet med godt 11 pct.

Uanset at der forventes en mere gunstig udvikling på arbejdsmarkedet fremover, står Kalundborg Kommune over for en række udfordringer i de kommende år, der stiller store krav til den lokale beskæftigelsesindsats.

Arbejdskraftudbud

Der er behov for et dynamisk arbejdsmarked. Ledige job skal besættes hurtigt, og personer ramt af arbejdsløshed skal hurtigt kunne få et nyt job. Mange finder selv et nyt arbejde, men andre har brug for hjælp. Det skal ske gennem en aktiv arbejdsmarkedspolitik, der hjælper de ledige med at finde et nyt job, og som hjælper dem, der har for få kvalifikationer til at få de rigtige og relevante uddannelses tilbud på vej mod job og selvforsørgelse.

Jobcentret skal sikre, at ledige, der er klar til job, uddannelse eller tilbud, kommer i gang med det samme,

og der skal gøres en særlig indsats for de dagpengemodtagere, der befinder sig i slutningen af den 2-årige dagpengeperiode, således at udstødning fra arbejdsmarkedet i videst mulige omfang undgås. Samtidig er det vigtigt, at jobcentret fastholder fokus på at få de svagere grupper i beskæftigelse og sætter ind med forebyggende indsats, så mennesker på kanten af arbejdsmarkedet reintegreres på arbejdsmarkedet i stedet for at tilgå permanent offentlig forsørgelse. Det er generelt vigtigt, at jobcentret tager udgangspunkt i den enkelte borgers individuelle behov, når den konkrete indsats tilrettelægges.

Virksomhederne er en vigtig medspiller i denne indsats, og samarbejdet med virksomhederne skal derfor styrkes. Det skal dels medvirke til at få ledige hurtigere i job og unge uddannelsesafklaret, dels medvirke til at virksomhederne får den arbejdskraft, de har behov for – både nu og i fremtiden.

I alle sammenhænge er det centralt, at jobcentret kender virksomhedernes jobåbninger og jobmuligheder, så den aktive indsats kan målrettes herunder uddannelsesindsatsen. Jobcentret kan dog kun understøtte virksomhederne og styrke de ledige gennem den aktive indsats herunder uddannelsesindsatsen, hvis virksomhedernes behov for arbejdskraft og efterspørgslen på arbejdsmarkedet kendes - ikke mindst lokalt, og hvis de lediges ønsker og forudsætninger er kendte.

Den aktive beskæftigelsesindsats kan ikke skabe nye job, men den kan hjælpe ledige til jobåbningerne på arbejdsmarkedet og hindre, at svagere ledige parkeres på permanent offentlig forsørgelse f.eks. gennem motiverende og afklarende samtaler samt et godt og professionelt samarbejde mellem jobcentret og virksomhederne.

Det er afgørende, at beskæftigelsesindsatsen fortsat medvirker til at øge arbejdsudbuddet, og dermed modvirker følgerne for arbejdsmarkedet og samfundsøkonomien af de kommende års demografiske udvikling. Der vil ske en stor tilbagetrækning fra arbejdsmarkedet i de kommende år, som ikke umiddelbart modsvares af en tilsvarende tilgang fra de yngre årgange. [Læs kommuneplanens afsnit om uddannelse.](#)

Pendling

Kalundborg kommunes afstand til Hovedstadsområdet betyder, at Kalundborg ved siden af et lokalt arbejdsmarked inden for kommunen også indgår i et regionalt arbejdsmarked med især Holbæk og Slagelse og i det bredere sjællandske arbejdsmarked omkring Hovedstadsområdet.

Ca. to tredjedele af de beskæftigede med bopæl i Kalundborg Kommune arbejdede inden for kommunegrænsen i 2011. Knap 8.000 pendler dagligt på job over kommunegrænsen til fx Slagelse-, Holbæk- eller Hovedstadsområdet, mens knap 5.000 andre pendler ind over kommunegrænsen til Kalundborg kommune på job.

Udfordringer

En langsigtet mangel på arbejdskraft – som resultat af den demografiske udvikling, men allerede udtalt inden for nogle brancher – har været i fokus i de seneste år.

Finanskrise og den aktuelle økonomiske afmatning med stigende ledighed tegner et mere kompliceret arbejdsmarked, hvor arbejdsmarkedet på kort sigt skal imødegå finanskrisens eftervirkninger og på lang sigt sikre arbejdsstyrkens omfang og kompetenceudvikling.

Kommunalbestyrelsen lægger vægt på at sikre en tilstrækkelig boligmasse i forhold til antallet af arbejdspladser i kommunen, gennem et varieret udvalg af boliger til de af virksomhedernes medarbejdere, der ønsker at bo i Kalundborgområdet. Samtidig ønsker kommunen, at der skal være tilstrækkeligt mange og attraktive arbejdspladser til kommunens borgere. Den fortsatte udvikling af Kalundborg kommune som en attraktiv bosætningskommune er desuden en forudsætning for at kunne fastholde og tiltrække højtuddannet arbejdskraft. Kommunalbestyrelsen er dog opmærksom på, at en økonomisk attraktiv boligmasse kan medføre en skævvridning i bosætningsmønstret, hvor økonomisk og socialt svage grupper tiltrækkes med øgede udgifter til sociale ydelser til følge. Statens nedrivningspulje, hvor der kan søges tilskud til nedrivning af tomme utidssvarende boliger i landdistrikterne, og som allerede har været brugt i den seneste planperiode, kan bl.a. bruges til at imødegå denne problemstilling.

En dynamisk balance mellem antallet af attraktive arbejdspladser og antallet af attraktive boliger i kommunen er dels afgørende for kommunens fremtidige udvikling, men kan også bidrage til at begrænse og reducere pendlingen, der bl.a. i klimasammenhæng er problematisk – især hvis der ikke kan benyttes kollektive transportmidler. [Læs Kommuneplanens afsnit om klima.](#)



Erhverv



Af Kalundborg Kommunes vision fremgår, at det fortsat skal være attraktivt at drive virksomhed i Kalundborg kommune. Det gælder for såvel store som mellemstore og små virksomheder.

Kalundborg kommune er kendetegnet ved et antal meget store, internationalt orienterede industrivirksomheder, lokaliseret i Kalundborg by, hvis betydning rækker langt ud over kommune, region og nation. Kalundborg Havn har, som Sjællands dybvandshavn og med godsforbindelsen til Jylland også særlige forudsætninger.

De store virksomheder sætter i høj grad dagsordenen for Kalundborgs fremtidige udvikling. Kalundborg Kommune ønsker gennem et tæt samarbejde om tiltrækning af EU-midler inden for især innovation og bæredygtige produktionsformer og produkter at understøtte virksomhedernes udvikling i en bæredygtig retning. [Den Industrielle Symbiose](#) og produktion af bioethanol er eksempler herpå.

Kalundborg kommunes øvrige erhvervsliv rummer et bredt spekter af virksomheder, som retter sig mod lokalområdets forsyning, men mange – bl.a. håndværksvirksomheder – har opgaver i såvel region Sjælland som hovedstadsområdet. Kalundborg Kommunes erhvervs politik og Erhvervsråd sigter mod, at alle virksomheder får gode vilkår og relevant rådgivning for deres fortsatte udvikling.

Landbrugserhvervet har fortsat stor betydning i Kalundborg, men samtidig medfører en hastig udvikling i driftsformen, at mange driftsbygninger overflødiggøres og kan give grundlag for nye erhvervstyper i landdistrikterne – under behørig hensyntagen til såvel landbrugsmæssige som natur og -kulturkvaliteter.

Sidst opdateret 06/02-2014



Bæredygtig erhvervsudvikling



Kalundborgs erhvervsstruktur stiller kommunen over for særlige udfordringer i forhold til at integrere energi- og ressourcemæssig bæredygtighed i planlægningen og i indsatsen over for erhvervslivet.

Mål

Det er Kommunalbestyrelsens mål at:

- Kalundborg Kommune tænker i helheder og skaber resultater på tværs
- understøtte og fremme netværk og partnerskaber med virksomheder, foreninger og organisationer om borgerrettede opgaver, aktiviteter og tiltag
- sikre at viden og ideer om bæredygtige løsninger formidles
- understøtte industriens energieffektivisering samt omlægning til vedvarende energi
- Kalundborg Kommune er i tæt dialog med borgere og virksomheder om natur og miljøforhold
- udvikle en bæredygtig infrastruktur som understøtter erhvervsudvikling og bosætning

Redegørelse

Produktionen i Kalundborgs store industrivirksomheder anvender mange ressourcer (fx fossile brændstoffer og vand), og virksomhedernes produktion medfører, at ca. 10 % af Danmarks samlede CO₂-udledning sker i Kalundborg.

Det stiller Kalundborg over for den særlige udfordring at indtænke bæredygtighed i en erhvervsudvikling, der skal tiltrække mere industri.

De globale udfordringer på energi- og miljøområdet kræver nye og mere bæredygtige løsninger. At styrke de interesserede virksomheders udviklingsmuligheder gennem en fælles målrettet indsats er en vigtig erhvervspolitisk opgave. Den industrielle symbiose i Kalundborg er et unikt svar herpå.

Kalundborg Symbiosis

Kalundborg Symbiosis er verdens første fungerende industrielle symbiose hvor offentlige og private virksomheder køber og sælger affald fra industriproduktion i en lukket cyklus. De restfraktioner der handles kan være damp, støv, gas, varme, slam eller andet som fysisk kan transporteres fra en virksomhed til en anden. En restfraktion fra én virksomhed bliver en anden virksomheds råvare, og det er godt både for økonomi og miljø.

[Kalundborg Symbiosis](#) har i sin mere end 50-årige levetid været under konstant udvikling. Over 30 rør er installeret mellem de involverede parter i Kalundborg, med flere undervejs den dag i dag.

Symbioseideen var også udgangspunkt for at placere verdens største demonstrationsanlæg for 2. generations bioethanol (rest og affaldsprodukter) i Kalundborg. Her bliver overskudsvarme fra Asnæsværket i form af damp, et centralt middel i et produktionsflow med ethanol til drivmiddel, gødning til markerne og foder til dyr som resultat.

Ligesom Symbiosekonceptet er andengenerations-bioethanolanlægget, som ejes af DONG, konceptskabende. Udviklingen sker i Kalundborg, og konceptet – industripark med symbiosen eller en andengenerations-bioethanolfabrik – kan anvendes overalt i verden.

På grund af symbiosen og andengenerations-demonstrationsanlægget er Kalundborg udpeget til at være en af tre klima- og energikommuner i region Sjælland. Kalundborg Kommune understøtter bl.a. aktivt dannelsen af en erhvervs-klynge for andengenerations-bioraffinering.

I dag anser Region Sjælland og Vækstforum Sjælland Kalundborg Symbiosis, som ét af regionens klimafyrtårne. EU Kommissionen arbejder på at industriel symbiose skal være EU standard i 2020. Kalundborg Symbiosis skal være et flagskibsinitiativ for EU kommissionens arbejde med ressourceeffektivitet.

Med en bevilling fra Energiteknologiske Udviklings- og demonstrationsprogram (EUDP) vil Smart City Kalundborg i perioden 2012-2015 sætte rammen for en række projekter, hvis mål er at teste teknologi og afprøve nye forretningsmodeller, der kan føre til morgendagens energieffektive og bæredygtige samfund. Dette er nødvendigt, da vedvarende energikilder som sol og vind forudsætter et fleksibelt og intelligent elsystem. Kalundborg Kommune går sammen med en række virksomheder for at demonstrere i praksis, hvordan en by kan udnytte energien bedst muligt. Det skal ske ved at få systemerne, der styrer el, vand, varme, transport og bygninger til at tale sammen på en teknisk platform. Aktiviteterne vil tage udgangspunkt i konkrete bydele med kommunale bygninger eller anlæg som indgår i forsøgene. Det er også forventningen at private boliger og virksomheder kan blive en del af projektet f.eks. i forsøg med optimering af energianlæg eller forsøg med elbiler. Smart City Kalundborg understøtter Klimaplanens indsatsområde A. [Se redegørelsen for klima.](#)

Sidst opdateret 22/04-2013



Lokale erhverv



De lokale erhverv omfatter en bred vifte af virksomheder og brancher i Kalundborg kommunes større og mindre byer. Lokale håndværksmestre, smede- og autoværksteder skaber beskæftigelse på landet. Landdistriktsudvikling gennem etablering af nye former for erhverv og nicheproduktioner kan ses som en mulighed for at skabe flere arbejdspladser og liv i de mindre landsbysamfund.

Mål

Det er Kommunalbestyrelsens mål at:

- understøtte vores små og mellemstore virksomheder
- sikre de eksisterende virksomheder gode udviklingsmuligheder
- der kan tilbydes erhvervsarealer i Kalundborg kommune i overensstemmelse med erhvervslivets behov
- understøtte potentialet i underskoven af håndværks- og servicevirksomheder til at udvikle nye og innovative virksomheder
- Der skal være arealer til rådighed for virksomhedstyper af forskellig størrelse og art (dvs. miljøklasse 1-7)
- der skabes forudsætninger for udvikling af nye former for erhverv og nicheproduktion i landdistrikterne

Redegørelse

De lokale erhverv udgør grundlaget for den lokale beskæftigelse i alle kommunens byer og landsbyer, men spiller også i høj grad en rolle i den lokale serviceforsyning og som underleverandørvirksomheder til de større virksomheder, der udgør kommunens strategiske udviklingspotentiale.

De lokale erhverv udgøres af mindre industri, virksomheder inden for bygge/anlæg, jern og metal, landbrug samt servicevirksomheder, detailhandel og liberale erhverv.

Kommunens byer og landsbyer skal rumme områder til lettere erhverv og områder til blandet bolig og erhverv til virksomheder, som udgør en del af grundlaget for udviklingen og opretholdelsen af bæredygtige lokalsamfund.

Det er kommunens mål til stadighed at kunne tilbyde de lokale erhverv gode udviklingsmuligheder bl.a. gennem rådigheden over ledige arealer til lettere erhverv. Ved nye arealudlæg til erhverv skal der tages hensyn til en hensigtsmæssig placering i lokalområdet, fx i forhold til veje (forsyning og transport) og boliger (miljøhensyn).

Jordbrug

Landbrug udgør en stor erhvervsgruppe i Kalundborg kommune og beskæftiger ca. 1.000 personer. Kommunen er på den ene side kendetegnet ved store industrielle landbrug, hvor den animalske produktion er meget stor. På den anden side er den gennemsnitlige bedriftsstørrelse for landbrug i Kalundborg kommune mindre end gennemsnittet i region Sjælland og også mindre end landsgennemsnittet. To tredjedele af landbrugsarealet er fordelt på mindre bedrifter samt deltids- og hobbylandbrug under 30 ha. Læs kommuneplanens afsnit om [Jordbrug](#).

Landbruget er under forandring som følge af flere forhold - international konkurrence, miljølovgivning, stigende råvarepriser, stigende krav fra forbrugerne og som følge af klimaforandringer og klimadagsordenen. Innovation udgør her et centralt element i forhold til den fortsatte udnyttelse af potentialet for erhvervet. Det er nødvendigt at gå nye veje og samarbejde med andre aktører end de umiddelbare interessenter. Der kan eksempelvis peges på samspil med initiativer inden for grøn energi og kommunens rekreative værdier, innovation i forbindelse med klima-, økologi- og bæredygtighedsdagsordenen samt tættere samarbejde med kommunens interessenter i forbindelse med innovation og nye forretningsmodeller. Et konkret eksempel på nytænkning er et værdikædesamarbejde med fokus på energieffektivitet, hvor overskudsvarme og energi fra svineproduktion anvendes i gartnerivirksomhed.

For deltidsbedrifter i landbruget ligger et udviklingspotentiale i form af produktion og salg af lokale fødevarer, gårdbesøg mv.

Som et resultat af de senere års omstrukturering af landbruget til færre og større enheder vil der komme flere ledige landbrugsbygninger, ligesom der allerede i dag findes nedlagte mejerier, værksteder og industribygninger i de små lokalsamfund. Der ligger muligheder i at udnytte de tomme bygninger til nye erhvervsformål. Et projekt med forankring i kommunens erhvervs- og udviklingspolitik kan være med til at klarlægge mulighederne.

Energi

Kalundborg kommune er qua erhvervsaktiviteten i Kalundborg by allerede en væsentlig national energiaktør. En række tendenser gør dog også energi til et erhvervspotentiale i kommunens landdistrikter, her tænkes særligt på biomasseproduktion og intelligent grøn omstilling.

Landbruget spiller en vigtig rolle som gødningslevarandør til [større fælles biogasanlæg](#). Landbrugserhvervets rolle i kommunen giver derfor potentiale for et interessant samspil mellem produktion af biomasse og industriklyngen i Kalundborg, idet afstanden mellem produktionssted og forarbejdningslokalitet er kort.

I forhold til intelligent grøn omstilling, skyldes potentialet særligt de politiske og økonomiske rammebetingelser, der i stigende grad stiller krav om omstilling fra fossilbaserede energikilder til grønne energikilder og - systemer. Således skal såvel sammensætning af energikilderne som distribution og anvendelse bidrage til en øget ressourceeffektivitet. Disse omstillinger forudsætter fysisk tilpasning af forsyningsnettet, omstillinger der vil kunne skabe arbejde for håndværkere og mindre produktionsenheder, der er placeret i kommunens landdistrikter.

Turisterhverv

[Turismen](#) skaber omkring 1.000 arbejdspladser i kommunen og det er vigtigt at disse arbejdspladser fastholdes og udvikles. Kommunens aktive turismepolitik udvikles i det nye, tætte samarbejde med Slagelse kommune i regi af VisitVestsjælland A/S. Målet er bl.a. at øge turismebeskæftigelsen med 300 job. Samarbejdet på tværs af kommunegrænsen muliggør udvikling af de stærkt fælles positioner i forhold til kyst og natur, kultur og erhverv.

Et potentiale, der er tæt knyttet til landdistrikterne, er kommunes naturområder og den lange kyststrækning. Kystens kvaliteter (herunder øerne) og naturen ved Tissø/Åmosen er et solidt trækplaster for turisme og dette potentiale kan udnyttes i højere grad. Tilgængelighed gennem eksempelvis cykelstier, der uhindret knytter kyst og overnatningsmuligheder sammen med området omkring Tissø vil skabe en unik naturmæssig oplevelsespakke. Oplevelsespakken bør understøttes af attraktive overnatningsmuligheder og udvikling af aktivitetsbaserede tilbud gerne knyttet til vandet. Dette samlede produkt vil også understøtte Kalundborg krydstogtsdestination.

Detailhandel

Detailhandel udgør en væsentlig del af den private serviceforsyning, og det er kommunens mål, at der skal være mulighed for at etablere butikker til lokalområdets forsyning i alle kommunens lokalsamfund. Mulighederne for lokalisering af detailhandel er i udstrakt grad reguleret ved lovgivning. Kommuneplanens

[retningslinjer for detailhandel](#) sætter rammerne for, hvor det er muligt at etablere detailhandel og i hvilket omfang.

Sidst opdateret 27/05-2013



Den Grønne Industrikommune



Kommunens styrke er en række stærke industrivirksomheder indenfor cleantech og farma/medico samt energi og klima, der i dag udgør en vækstmotor for erhvervslivet. Denne styrkeposition satser kommunen på at udvikle som "Den Grønne Industrikommune".

Mål

Det er Kommunalbestyrelsens mål at:

- understøtte en grøn og økonomisk bæredygtig erhvervsudvikling
- udvikle vores styrkeposition indenfor cleantech og farma/medico igennem klyngeudvikling, Symbiose og innovation
- understøtte Kalundborg Havns udvikling som erhvervshavn

Redegørelse

Kommunens styrke er en række stærke industrivirksomheder indenfor cleantech og farma/medico, der i dag udgør en vækstmotor for erhvervslivet. Kommunen skal understøtte en klyngeorienteret udvikling, hvor den eksisterende industri er udgangspunktet.

Den industrielle symbiose og ikke mindst tankesættet bag, giver os et ganske unikt udgangspunkt herfor. Denne styrkeposition satser kommunen på at udvikle som "Den Grønne Industrikommune".

Virksomhederne i Kalundborg står i dag i et globalt marked, hvor konkurrencen fra udenlandske konkurrenter medfører en daglig udfordring for at bevare og udbygge deres position. Derfor skal vi satse på at udvikle deres styrker og understøtte virksomhederne i fremover, i højere grad at konkurrere på evnen til at udnytte og omsætte viden. Det er vigtigt at kommunen arbejder aktivt for at samarbejdet mellem virksomhederne og vidensinstitutioner fremmes.

I Kalundborg er skabt et særligt miljø, der nærer innovation og etableringen af testfaciliteter (pitstop mellem laboratorium og marked) så som Inbicon, pyroneer og E4 water. Det vil sige at Kalundborg kommunes potentiale som stedet hvor demonstrations- og testfaciliteter for nye teknologier placeres og udvikles er stor. Derfor vil Kalundborg Kommune, i samarbejde med virksomhederne og universiteterne, arbejde for at tiltrække yderligere test- og demonstrationsfaciliteter, som både på kort og lang sigt understøtter virksomhedernes behov for at udvikle og teste deres produkter i storskala. Samtidig ønsker vi at knytte forskningsmiljøerne til lokale industrier i Nordvestsjælland.

Cleantech er et erhverv med særlig høj værdiskabelse som primært skyldes at sektoren har mange højtuddannede medarbejdere. Verdens udfordringer på bl.a. klima- og energiområdet stiller krav til

fremtidens vækst, men åbner også for nye markeder og produkter især inden for cleantechbranchen. Kravet til den fremtidige vækst er, at den skal ske i verden, hvor stigende produktionen afkobles fra tilsvarende stigninger i pris, vareinput, energiforbrug, affald og miljøbelastning. Kommunen ønsker aktivt at tage del i omstillingen til et klimavenligt og energieffektivt samfund uafhængigt af fossile energikilder. Samarbejdet med virksomhederne og kommunens [Erhvervs- og Udviklingspolitik](#) samt [Klima- og Energiplan](#) er vigtige redskaber. Kommunen vil bygge på lokale erfaringer med globalt udsyn og satser på at anvende og afprøve mulighederne i nye, grønne teknologier.

Sidst opdateret 27/05-2013



Kalundborg Havn



Kalundborg Havn udgør sammen med de to private havne, Statoil Raffinaderiets havn og Asnæsværkets havn ét samlet havnekompleks, hvis samlede godsomsætning er ca. 10 mio. tons, og hvis anløbsantal er blandt Danmarks største. Kalundborg Havn er Region Sjællands dybvandshavn, og Kommunalbestyrelsen ønsker at Kalundborg Havn fortsat skal være en erhvervshavn af national betydning.

Mål

Det er Kommunalbestyrelsens mål at:

- understøtte Kalundborg Havns udvikling som erhvervshavn
- understøtte en attraktiv byudvikling ved og omkring den nuværende Kalundborg Havn under hensyntagen til havnens udviklingsbehov

Redegørelse

Kalundborg Havn er en af Danmarks største trafikhavne og Sjællands korneksporthavn. Kalundborg Havn udgør sammen med de to private havne, Statoil Raffinaderiets havn og Asnæsværkets havn ét samlet havnekompleks, hvis samlede godsomsætning er på 10,2 mio. tons, og hvis anløbsantal er blandt Danmarks største. Kalundborg Havn er Sjællands dybvandshavn.

Samspillet mellem de tre havne giver disse en særlig national betydning, som Kalundborg Kommune vil arbejde på at fastholde og understøtte. Den særlige betydning understreges af, at Kalundborg Havn er den eneste offentlige dybvandshavn i Region Sjælland med potentiale for betydelige fysiske udvidelser, og den er samtidig en vigtig vej ind i Øresundsregionen.

Kommunalbestyrelsen ønsker, at Kalundborg Havn fortsat skal være en erhvervshavn af national betydning, og derfor skal en attraktiv byudvikling ved og omkring havnen ske under hensyntagen til havnens udviklingsbehov.

Kalundborg Havn huser et antal store, havnebrugende virksomheder – produktionsvirksomheder såvel som transport-/shippingvirksomheder – der er i fortsat vækst, og som investerer store beløb i udbygning på havnen. Kalundborg Havn har over årene udviklet sig til en af Danmarks største korneksporthavne, ligesom havnen de senere år er gået ind som destinationshavn i krydstogtmarkedet. Senest blev Kalundborg Havn i 2012 containerhavn, så havnen nu er en del af et omfattende rutenetværk med direkte forbindelse til og fra de store containerhavne i Hamborg og Bremerhaven og herudover forbindes med Storbritannien, Polen, de baltiske lande, Rusland og Finland.

Kalundborg Havns betydning for den vejbaserede godstransport er betydelig. Kattegatruten betjener færgeruten Kalundborg-Aarhus og overfører ca. 100.000 lastbiler, biler, trailere etc. på årsbasis. Samtidig er

Kalundborg Havn alternativ til Storebæltsbroen for godstransport, hvis vejret, ulykker eller andre uregelmæssigheder forhindrer transport over broen.

I den kommende planperiode vil Kommunalbestyrelsen, i samarbejde med Kalundborg Havn, arbejde for at tiltrække havnerelaterede virksomheder. Kommunen vil ligeledes arbejde for at den overordnede infrastruktur til og fra havnen forbedres.

Udvikling af Kalundborg Havn

Den unikke position som Sjællands erhvervshavn nummer ét giver Kalundborg havn et helt særligt udviklingspotentiale. Dette skal ses i sammenhæng med, at havnens beliggenhed med direkte adgang til det overordnede vejnet og med banetilslutning gør, at havnen kan udbygges, uden at dette giver trafikale gener i byen.

For at udnytte dette potentiale har Kalundborg Kommune udarbejdet det planmæssige grundlag for en betydelig udbygning af havnen, Kalundborg Ny Vesthavn: Kommuneplantillæg 25 til Kalundborg Kommuneplan 2001-2012. [Se retningslinjerne for Kalundborg Ny Vesthavn.](#)

Etableringen af Kalundborg Ny Vesthavn omfatter bl.a. en udvidelse af havnens arealer med 600.000 m², hvorved havnekapaciteten øges betragteligt. Bl.a. Kattegatfærger, og hermed de landværts vejforbindelser, flyttes til Ny Vesthavn, og (yderligere) tung trafik gennem de eksisterende byområder kan undgås.

Med etableringen af en tilfredsstillende vejforbindelse fra Kalundborg til Holbækmotorvejen vil Kalundborg Havns tilgængelighed i forhold til det øvrige Sjælland blive væsentligt forbedret. Eksempelvis vil hovedparten af Hovedstadsområdet kunne nås på samme tid som fra Københavns Havn. [Se retningslinjen for veje.](#)

Derudover rummer den ny Vesthavn mulighed for at etablere større havnebrugende produktionsanlæg og dermed talrige arbejdspladser for både ufaglærte, faglærte, mellemteknikere samt universitets- og ingeniøruddannede.

Sidst opdateret 08/05-2013



Rådgivning m.m.



Kalundborg Kommunes erhvervsservice varetages af Kalundborg Erhvervsråd, Væksthus Sjælland og på udvalgte områder gennem Kalundborg Kommunes Bruxelleskontor.

Mål

Det er Kommunalbestyrelsens mål at:

- gøre erhvervs- og udviklingspolitikken til ramme om en løbende dialog og et samarbejde om realisering
- sikre, at udmøntning af erhvervspolitikken sker i et samarbejde med Erhvervsrådet, virksomhederne og andre relevante aktører
- styrke virksomhedsrådgivningen gennem behovsafdækning rettet mod alle potentielle virksomheder
- understøtte virksomhedsudviklingen i virksomheder, hvis behov kan afhjælpes gennem rådgivningssystemets kompetencer
- skabe et stærkt lokalt beredskab til gavn for virksomheder, der har fordel af samarbejdet med Vækstforum og EU-systemet
- venskabsbysamarbejdet også ses i et erhvervsudviklings- og internationaliseringsperspektiv

Redegørelse

Forpligtelsen til at levere lokal og specialiseret erhvervsservice er Kommunens. Rammerne herfor er sat af staten.

Rådgivningssystemet bygger på princippet om enstrenghed – altså kun én indgang.

Den lokale erhvervsservice består bl.a. af vejledning i forbindelse med virksomhedsstart og kurser og temamøder for iværksættere og virksomheder og varetages af Kalundborgregionens erhvervsråd. Erhvervsrådet modtager et økonomisk tilskud fra Kalundborg Kommune, der sammen med medlemsbidrag fra alle medlemsvirksomhederne er grundlaget for erhvervsrådets virksomhed.

Samarbejdet mellem erhvervslivets selvstændige interessevaretagere og kommunen som myndighedsvaretager er de ligeværdige parter, der sikrer en god dialog og en sundt klima for erhvervsudvikling. Årlige partnerskabsaftaler afstemmer indsatsen det enkelte år.

Iværksættere samt små og mellemstore virksomheder har ofte behov for at få tilført kompetent sparring/rådgivning i forbindelse med 'udviklingsspring'. Dette behov formuleres sjældent direkte af virksomheden selv. Derfor er en opsøgende, problemafdækkende, servicerende og netværksskabende indsats helt central.

Den specialiserede erhvervsservice, der først og fremmest er rettet mod vækstiværksættere, varetages af Væksthus Sjælland, der er ejet og drevet af de 17 kommuner i regionen. Den lokale erhvervsservice kan, hvis behovet opstår, danne basis for et lokalt væksthushusinitiativ.

Kalundborg Kommunes [erhvervs- og udviklingspolitik](#) rummer indsatser, som er rettet mod alle virksomheder, eksisterende som potentielle, i kommunen. Se afsnit om [baggrund for hovedpolitikken for Virksomhed og Job](#).

International satsning

De store industrivirksomheder, som alle er dele af internationale netværk og koncerner, er sammen med havnen årsagen til, at Kalundborg Kommune som den eneste danske kommune har valgt en selvstændig repræsentation i Bruxelles.

For at udnytte potentialet i den internationale orientering til gavn for områdets virksomheder ønsker Kalundborg Kommune at være repræsenteret i Bruxelles. Formålet med EU-repræsentation er tosidigt:

- på den ene side at skabe øget bevidsthed om, øget fokus på og øget udbytte af EU-ordninger til gavn for områdets virksomheder
- på den anden side at skabe kendskab til og goodwill for Kalundborg Kommune i EU-systemet

De store virksomheder i Kalundborg har ressourcer og kapacitet til at tiltrække og drive EU-projekter inden for udvalgte satsningsområder, bl.a. klima og energi.

Ved at tiltrække EU-midler til de store virksomheder i Kalundborg tilgodeses to væsentlige forhold: Dels understøtter det, at udviklings- og innovationsinitiativer sker i Kalundborg, dels skaber midlerne efterspørgsel efter service- og tjenesteydelser lokalt og øger dermed omsætningen hos leverandørerne.

Venskabsbysamarbejdet danner rammen om det kulturelle møde på tværs af landegrænser mellem Kalundborg Kommune og to venskabsbyer og rummer yderligere perspektiver, der kan komme kommunens erhvervsliv til gavn samt understøtte internationaliseringen.

Sidst opdateret 08/05-2013



Erhvervsudbygning



Mål

Det er Kommunalbestyrelsens mål at:

- der kan tilbydes erhvervsarealer i Kalundborg Kommune i overensstemmelse med erhvervslivets behov.
- der skal være arealer til rådighed for virksomhedstyper af forskellig størrelse og art (dvs. miljøklasse 1-7).
- der i særlig omfang skal kunne tilbydes erhvervsarealer til tungere erhverv herunder industri, produktions- og proceserhverv i tilknytning til den øvrige industri i Kalundborg by.
- der skal kunne tilbydes erhvervsarealer til virksomheder med behov for adgang til den overordnede infrastruktur.
- understøtte Kalundborg Havns udvikling som erhvervshavn med mulighed for placering af virksomheder med tilknytning til havnen.
- understøtte forebyggelsen af skadevirkningerne af øgede nedbørsmængder og stigende havvandsstand i erhvervsområderne.

Retningslinjer

1.1.1 der skal tilstræbes en rummelighed i erhvervsudbygningsmulighederne til tungere erhvervsvirksomheder fortrinsvist i Kalundborg og sekundært i Høng og Svebølle.

1.1.2 der skal tilstræbes en rummelighed i erhvervsudbygningsmulighederne til lettere erhvervsvirksomheder fordelt på alle kommunens planområder.

1.1.3 nye erhvervsudbygningsområder skal udlægges i umiddelbar tilknytning til byzone efter gældende retningslinjer for [BYOMRÅDE](#).

1.1.4 nye erhvervsudbygningsområder skal udlægges med let adgang til det overordnede vejnet som statsveje og gennemfartsveje.

1.1.5 begrænset erhvervsudbygning kan ske ved øvrige byområder, når udbygning ikke med rimelighed kan ske ved større infrastruktur.

1.1.6 mulighederne for fortætning og fornyelse af ældre erhvervsområder skal undersøges, før nye udbygningsområder udlægges.

1.1.7 nye erhvervsudbygningsområder skal sikres en klar adskillelse mod åbent land og bebyggelse skal under hensyn til landskabs-, natur- og kulturværdier søges tilpasset og integreres i landskabet.

1.1.8 kystnærhedszonen søges friholdt for bebyggelse. Nye erhvervsudbygningsområder i kystnærhedszonen skal i videst muligt omfang placeres bag eksisterende bebyggelse, således at de åbne

kyststækninger friholdes for bebyggelse.

Sidst opdateret 27/05-2013



Redegørelse for erhvervsudbygning

Kalundborg Kommuneplan 2013-2024 skaber et planlægningsmæssigt grundlag for erhvervsbygningen i de kommende 12 år. Erhvervsudbygningen skal sikre tilstrækkeligt med erhvervsarealer til erhvervslivets behov i planperioden.

Behovet for nye arealer til erhverv er opgjort ud fra en analyse af restrummeligheden i eksisterende, kommuneplanlagte erhvervsområder og sammenholdt med hovedpolitikmålene for "Virksomhed og Job", der udgør de strategiske mål for erhvervsudbygningen i kommunen.

Mulighederne for erhvervsudbygning er i første omgang vurderet i forhold til at øge rummeligheden i eksisterende byområder ved fortætning, fornyelse af erhvervsområder og ændret afgrænsning af områder, for at opnå bedre udnyttelse af arealer og infrastruktur.

Dernæst er de eksisterende udbygningsområder revurderet med henblik på at ændre eller udtage udbygningsområder, der ikke er hensigtsmæssige for dermed at omfordele arealerne til egnede placeringer i overensstemmelse med erhvervslivets behov og Kommunalbestyrelsens målsætninger for erhverv.

Mulighederne for nyudlæg på bar mark bygger på en vurdering af områdernes egnethed i forhold til arealhensyn og beliggenhed i forhold til infrastruktur samt kommunalbestyrelsens mål for erhvervsudvikling. Ved nyudlæg er der andre hensyn der skal tænkes på fx arealmæssige bindinger herunder beskyttelseshensyn, kystnærhedszone mv.

Kortlægningen af konsekvenserne ved en havvandsstandsstigning i Kalundborg Kommune viser at en stor del af de udlagte erhvervsområder i Kalundborg by, specielt langs Kærby Å, er udsatte når vandstanden er over 2 meter fra daglig normalvandstand i dag. Dette skal sammenholdes med den kommende kortlægning af potentielle oversvømmelsesområder i forbindelse med ekstremt nedbør. Tilsammen vil disse kort danne grundlag for en klimatilpasningsplan ([se klimatilpasning](#)) hvori behovet for klimasikring af kommunens erhvervsarealer skal vurderes.

Eksempler på erhvervsudbygning i perioden 2009-2013

- udvidelse af produktionsanlæg på NOVO NORDISK A/S og NOVO ZYMES A/S, rammeområde [K05.E02](#).
- etablering af et LT-CFB forgasseranlæg på Asnæsværkets blok 2, rammeområde [K07.E01](#).
- etablering af industrieanlæg Air Liquide i Rendsborgparken, rammeområde [K05.E04](#).
- etablering af et udleveringsanlæg til træpiller, E4water - mikroalgetestanlæg samt tankanlæg til hhv. DANSK OLIE GENBRUG A/S og PRONOVA BIOPHARMA DANMARK A/S på Kalundborg Havn, rammeområde [K06.E01](#).
- etablering af butikker til særligt pladskrævende varegrupper på Stejlhøj rammeområde [K05.E01](#).
- etableret et solfangeranlæg i tilknytning til Svebølle-Viskinge fjernvarmeværk, rammeområde [S1.E03](#).
- etableret et solfangeranlæg i tilknytning til Hvidebæk fjernvarmeværk, rammeområde [U1.E01](#).
- udvidelse af virksomhed med lettere erhverv i Viskinge, rammeområde [S1.E01](#).

Behov for nye udlæg

Kommunens behov for erhvervsarealer er dels vurderet i forhold til erhvervslivets efterspørgsel og behov for arealer i Kalundborg kommune og dels i forhold til den eksisterende restrummelighed og den geografiske placering af restrummeligheden.

Kalundborg Kommune oplever en efterspørgsel på havnenære erhvervsarealer samt de store erhvervsarealer til tungere erhverv placeret i Kalundborg by. Kalundborg by har særlige potentialer i kraft af at have en dybvandshavn med vanddybde på op til 15 m., hvilket betyder havnen kan håndtere skibe med stor dybde

og stor last. Det er således vigtigt at Kalundborg by kan tilbyde lokaliseringsmulighed for større havnebrugende industrier og procesvirksomheder.

Kommuneplanen arbejder for kommunalbestyrelsens mål om at understøtte Kalundborg Havns udvikling som erhvervshavn med mulighed for placering af virksomheder med tilknytning til havnen. Dette gøres blandt andet ved at fortætte (øge byggemulighederne) i Kalundborg Havn eksisterende rammeområde **K06.E01** og forbeholde arealanvendelsen til havnerelateret erhverv.

De større erhvervsområder i Kalundborg by vil som udgangspunkt blive fastholdt og hvor det er muligt skal arealanvendelsen udlægges til tungere erhverv. De større sammenhængende erhvervsarealer er vigtige for symbiosepotentialet – dvs. muligheden for at medvirke i samarbejdet med områdets virksomheder om genanvendelse af hinandens restprodukter.

Da udbygningsmulighederne omkring Kalundborg by er begrænsede, ønskes eksisterende og nye erhvervsarealer i Kalundborg by målrettet tungere erhvervsaktiviteter med ovenstående særlige beliggenhedskrav.

Med denne kommuneplan udlægges ikke yderligere erhvervsarealer i Kalundborg by, men der er foretaget ændringer i erhvervsrammer med henblik på at øge udviklingsmuligheder for de eksisterende virksomheder samt øge lokaliseringsmulighederne for nye tungere erhvervsaktiviteter i Kalundborg by.

Kommuneplanen reducerer et erhvervsområde udlagt til lettere erhverv, idet arealet har trafikale problemstillinger samt er lavtliggende og problematisk iht. kort for havvandsstandsstigning. Den sydlige del af rammeområde **K06.E03** reduceres således med 7,5 ha. Arealet ændres fra erhverv til tekniske anlæg. Erhvervsrammen flyttes til Gørlev by, hvor der er behov for et nyudlæg til lettere erhverv med mulighed for butikker til pladskrævende varegrupper.

Svebølle har potentiale som aflastningsområde for Kalundborg for stærkt transportafhængige erhverv på vej- og jernbanenettet - særligt i lyset af den planlagte opgradering af rute 23. I Svebølle er et relativt stort erhvervsareal nord for byen med restrummelighed til lettere erhverv. Der er gode muligheder for erhvervsudvidelser i tilknytning til Svebølle erhvervspark. Der er fortsat stor restrummelighed i Svebølle og dermed udlægges der ikke nye erhvervsområder.

Høng by har i kraft af sin nærhed til det sydlige motorvejsnet potentiale for erhvervsudbygning. Industriparken er et større erhvervsområde syd for byen med restrummelighed til både tungere og lettere erhverv. Der er fortsat stor restrummelighed i Høng og dermed udlægges der ikke nye erhvervsområder.

Gørlev by er beliggende ved rute 22 og har potentiale for erhvervsudbygning. De eksisterende erhvervsområder i Gørlev er næsten helt udbygget og restrummeligheden er nede på 2,3 ha. I erhvervsområdet for den tidligere sukkerfabrik ønskes en boligorienteret omdannelse, hvilket vil reducere den samlede andel erhverv i byen. Der er i Gørlev behov for et nyudlæg til erhverv for at kunne tilbyde erhvervsaktiviteter ledige erhvervsarealer. Denne kommuneplanrevision indeholder forslag om nyudlæg i Gørlev Syd **G1.E08** med 9,5 ha til lettere erhverv med mulighed for butikker til pladskrævende varegrupper.

Ubby-Jerslev har en stor restrummelighed i et erhvervsudlæg syd for byen. Der udlægges ikke nye erhvervsområder i Ubby-Jerslev.

Planområde	Restrummelighed 2009 (ha)	Restrummelighed 2013 (ha)	Nye Erhvervsudlæg i KP 2013-2024 (ha)	Restrummelighed i KP 2013-2024 (ha)
Kalundborg	168,2	176,6		176,6
Svebølle	28,2	25,9		25,9
Høng	15,7	15,4		15,4
Gørlev	8,7	2,3	9,5	11,8
Ubby-Jerslev	14,7	9,6		9,6
I alt	235,6	229,6	9,5	239,1

Udbygningsområder

Kalundborg planområde

Rammeområder	Restrummelighed (ha)
--------------	----------------------

K04.E03	4,0
K05.E01	22,5
K05.E11	18,2
K05.E10	21,8
K05.E04	11,0
K05.E07	1,3
K05.E09	50,2
K06.E05	2,6
K07.E02	40,4
K07.E03	2,6
K09.E02	2,1
I alt	176,6

I Kalundborg planområde er der ingen nyudlæg og de eksisterende erhvervsområder fastholdes alle på nær en del af erhvervsområdet K06.E03. Rammeområde K06.E03 reduceres med ca. 7,5 ha. Der er restrummelighed på 176,6 ha til erhvervsudbygning med hhv. tungere- og lettere erhvervsvirksomheder. I forhold til Kalundborg Kommuneplan 2009-2021 er det en mindre stigning af restrummeligheden, hvilket skyldes ændring af opgørelsesmetoden.

Svebølle planområde

Rammeområder	Restrummelighed (ha)
S1.E03	15,0
S2.E01	4,0
S3.E01	3,6
S5.E01	3,2
I alt	25,9

I Svebølle planområde er der ingen nyudlæg og de eksisterende erhvervsområder fastholdes. Der er en restrummelighed på 25,9 ha til erhvervsudbygning med lettere erhverv.

Høng planområde

Rammeområder	Restrummelighed (ha)
H1.E02	2,8
H1.E03	12,5
I alt	15,4

I Høng planområde er der ingen nyudlæg og eksisterende erhvervsområder er fastholdt. Der er restrummelighed på 15,7 ha til erhvervsudbygning af hhv. lettere- og tungere erhvervsvirksomheder.

Gørlev planområde

Rammeområder	Restrummelighed (ha)
G1.E06	1,1
G1.E07	1,2
G1.E08	9,5
I alt	11,8

I Gørlev planområde er der et nyudlæg på 9,5 ha. Erhvervsområde ved den tidligere Gørlev sukkerfabrik overføres fra erhverv til blandet bolig og erhverv for en mere boligorienteret anvendelse. De øvrige erhvervsområder i Gørlev fastholdes. Der er restrummelighed på 11,8 ha til erhvervsudbygning med lettere erhverv.

Ubby-Jerslev planområde

Rammeområder	Restrummelighed (ha)
U1.E01	9,6
I alt	9,6

I Ubby-Jerslev planområde er der ingen nyudlæg og eksisterende erhvervsområder er fastholdt. Der er restrummelighed på 9,6 ha til erhvervsudbygning med lettere erhvervsvirksomheder.

Der henvises i øvrigt til kommuneplanens afsnit om lokale forhold:

[Kalundborg planområde](#)

[Svebølle planområde](#)

[Ubby-Jerslev planområde](#)

[Gørlev planområde](#)

[Høng planområde](#)

Sidst opdateret 13/05-2013



Miljøvurdering

I forslag til Kalundborg Kommuneplan 2013-2024 formuleres mål for erhvervsudbygning, i forlængelse af kommunens hovedpolitikmål for temaet "virksomhed og job". Målene omhandler fokus på at tiltrække flere erhvervsvirksomheder til kommunen samt at eksisterende erhvervsvirksomheder sikres gode udviklingsmuligheder. Det er vigtigt, at der kan tilbydes arealer til virksomhedstyper af forskellig størrelse og art, dvs. virksomheder indenfor miljø-klasse 1-7. Der skal i særlig omfang kunne tilbydes erhvervsarealer til tungere erhverv her-under industri, produktions- og proceserhverv i tilknytning til den øvrige industri i Kalundborg by. Det er ligeledes et mål at understøtte Kalundborg Havns udvikling som erhvervshavn med mulighed for placering af virksomheder med tilknytning til havnen.

Der skal generelt kunne tilbydes erhvervsarealer til virksomheder med behov for adgang til den overordnede infrastruktur. Det tværgående tema klima, herunder fokus på klimatilpasning, giver anledning til et mål om at understøtte forebyggelsen af skadevirkningerne af øgede nedbørsmængder og stigende havvandsstand i erhvervsudbygningsområderne.

I forbindelse med kommuneplanrevision er der foretaget en vurdering af kommuneplanens arealudlæg til erhvervsformål iht. målene for erhvervsudbygning. I vurderingen har fokus været på anvendelsesbestemmelser og miljøklasser, dette med henblik på at sikre overensstemmelse mellem de faktiske forhold/behov og arealernes beliggenhed, omfang og karakter.

Restrummeligheden var for Kalundborg Kommuneplan 2009-2021 opgjort til ca. 236 ha. En opgørelse af restrummeligheden i marts 2013 har vist at der er brugt ca. 19 ha erhvervsareal i perioden januar 2009 - marts 2013, se tabel.

Planområde	Restrummelighed 2009 (ha)	Restrummelighed 2013 (ha)	Nye Erhvervsudlæg i KP 2013-2024 (ha)	Restrummelighed i KP 2013-2024 (ha)
Kalundborg	168,2	176,6*		176,6
Svebølle	28,2	25,9		25,9
Høng	15,7	15,4		15,4
Gørlev	8,7	2,3	9,5	11,8
Ubby-Jerslev	14,7	9,6		9,6
I alt	235,6	229,6	9,5	239,1

Restrummelighed i erhvervsområder opdelt på Kommunens planområder

*Stigning skyldes ændring i opgørelsen af restrummelighed fra Kommuneplan 2009 til Kommuneplan 2013

I Kalundborg Kommuneplan 2013-2024 vil en øget rummelighed i eksisterende byområder ved fortætning prioriteres for at opnå bedre udnyttelse af arealer og infrastruktur. Dernæst er de eksisterende udbygningsområder revurderet med henblik på at ændre eller udtage udbygningsområder, der ikke er hensigtsmæssige for dermed at omfordele arealerne til egnede placeringer i overensstemmelse med erhvervslivet behov og Kommunalbestyrelsens målsætninger for erhverv.

I forlængelse heraf lægges der i kommuneplanforslaget op til at udtage et erhvervsområde i Kalundborg, idet arealet har problemstillinger vedr. adgangsforhold til området fra statsvejen Sydhavnsvej jf. blandt andet bemærkninger fra vejdirektoratet om trafikafvikling og tra-fiksikkerhed. Desuden har området udfordringer, idet det er lavtliggende og problematisk iht. kort for havvandsstandsstigning. Den sydlige del af rammeområde K06.E03 reduceres derved med ca. 7,5 ha og arealet ændrer anvendelse fra erhverv til område til tekniske anlæg. Erhvervsrammen flyttes til Gørlev, med en foreslået placering i Gørlev syd mellem Gørlev Landevej og Omfartsvejen, hvor der er behov for et nyudlæg til lettere erhverv med mulighed for butikker til pladskrævende varegrupper.

De eksisterende erhvervsområder i Gørlev er næsten helt udbygget og restrummeligheden er på blot 2,3 ha. I erhvervsområdet for den tidligere sukkerfabrik ønskes en boligorienteret omdannelse, hvilket vil reducere den samlede andel erhverv i byen. Der er i Gørlev behov for et nyudlæg til erhverv for at kunne tilbyde

virksomheder ledige erhvervsarealer. Denne kommuneplanrevision indeholder forslag om nyudlæg i Gørlev Syd (rammeområde G1.E08) med 9,5 ha til lettere erhverv med mulighed for butikker til særligt pladskrævende varegrupper.

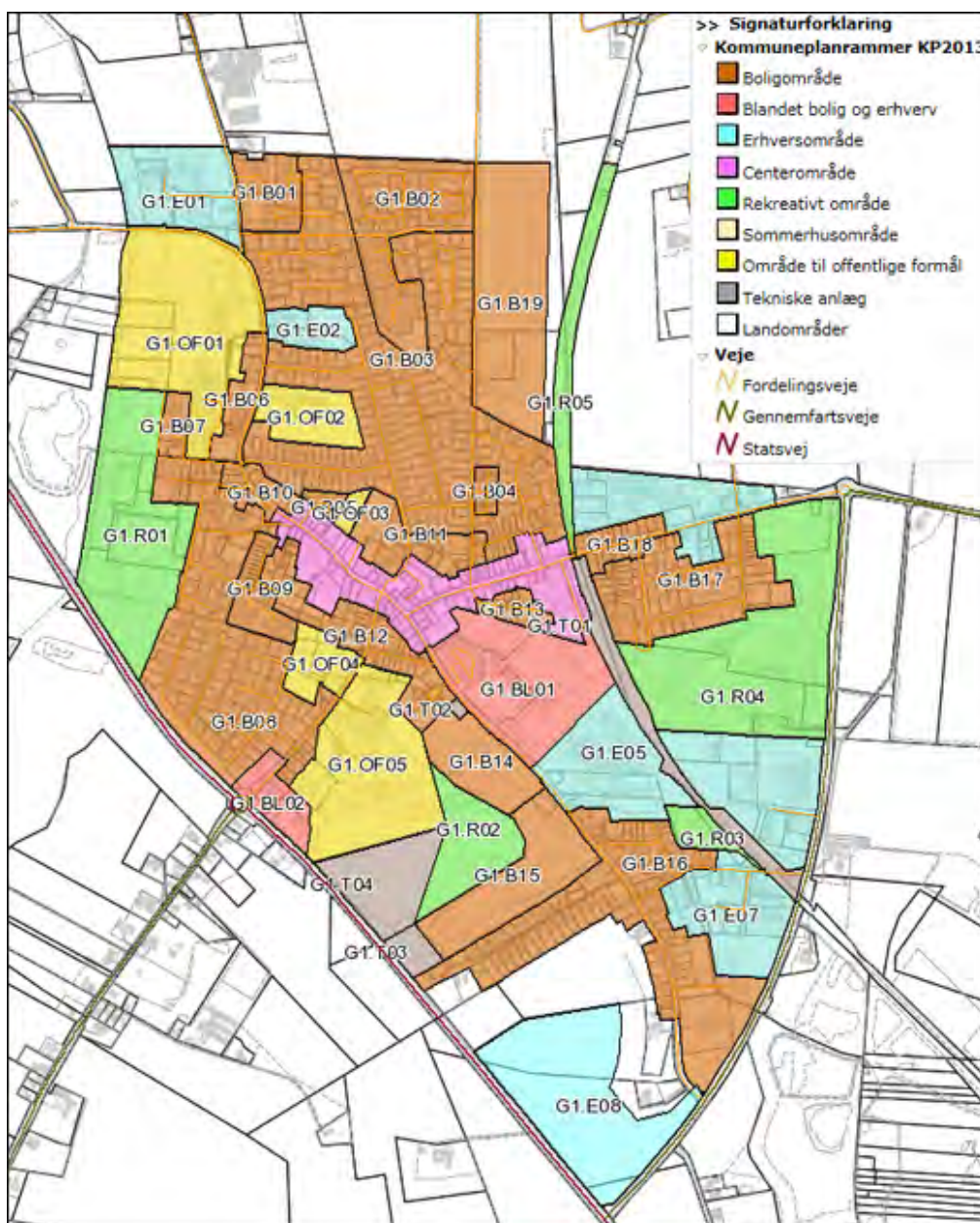
Det er i Gørlev lav restrummelighed og dermed brug for en erhvervsudbygning, hvorfor denne miljørapport afgrænser sig til erhvervsudbygning specifikt i Gørlev. Dvs. overvejelser om alternative placeringer af erhvervsudbygning vil alene være i Gørlev by.

Eksisterende forhold

Erhvervsarealerne er i Gørlev by fordelt hhv. i udkanten af byen nordvest samt sydøst. Der-udover er der enkelte ældre erhvervsområder beliggende mere central i byen omgivet af boligområder, se kort 1.1.a.

De centralt beliggende erhvervsområder har trafikale adgangsforhold fra fordelingsveje der går gennem centerområder og boligområder, hvilket kan være uhensigtsmæssigt ved erhvervsaktivitet med stort transportbehov. De fleste erhvervsområder ligger dog i udkanten af byen med direkte adgang til overordnet vejnet. Erhverv beliggende i Gørlev sydøst har særligt gode adgangsforhold, idet der er mulighed for trafikbetjening fra omfartsvejen via hhv. Gørlev Landevej samt fra Ulstrupvej (trafikken kommende fra øst).

Som nævnt ovenfor er de eksisterende erhvervsområder i Gørlev er næsten helt udbygget og restrummeligheden er på 2,3 ha. I erhvervsområdet for den tidligere sukkerfabrik er en boligorienteret omdannelsen i gang, hvilket vil reducere den samlede andel erhverv i byen. Der er i Gørlev behov for et nyudlæg til erhverv for at kunne tilbyde virksomheder ledige erhvervsarealer.

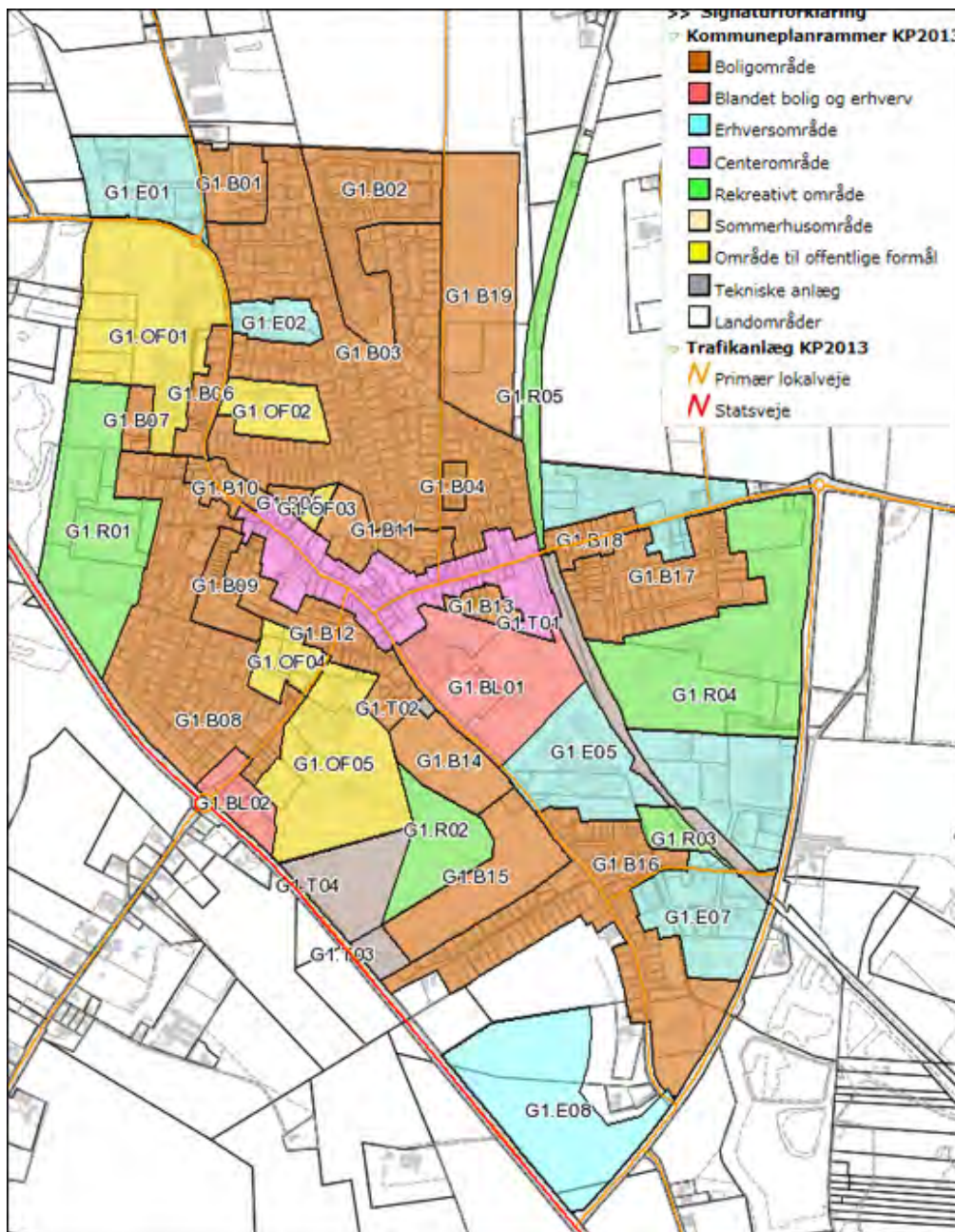


Figur 1.1.a. Gørlev med

Miljøpåvirkning

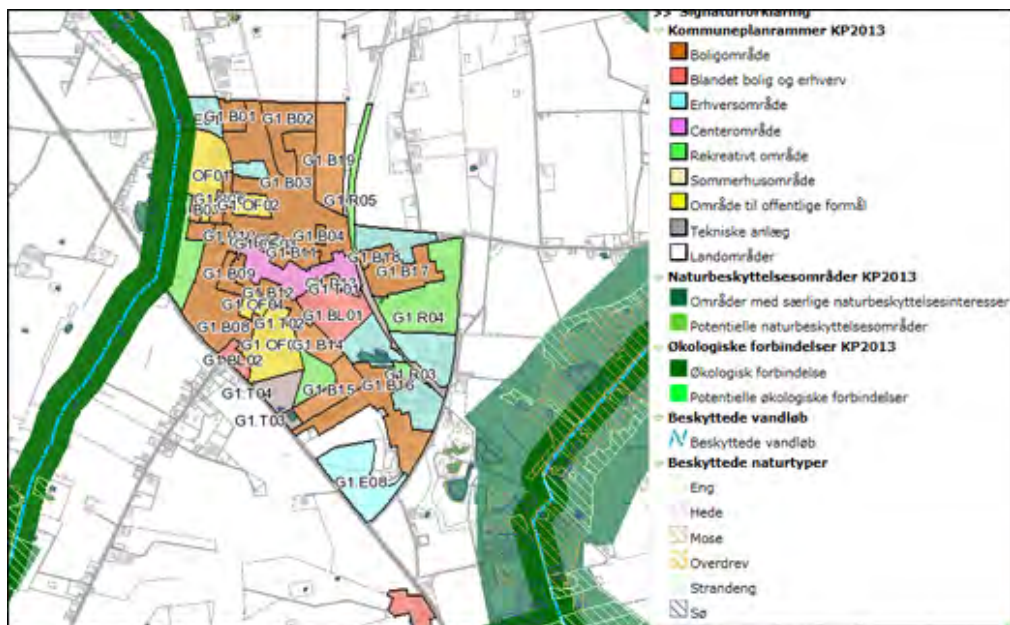
De væsentligste miljøpåvirkninger ved erhvervsudbygning på kommuneplanniveau vurderes at være hhv. adgang til overordnet infrastruktur, adskillelse mellem erhverv og forureningsfølsom anvendelse, fx. boligområder samt om anden arealanvendelse vil være mere hensigtsmæssig. Derudover er der øvrige hensyn og bindinger som fx. områder med særlig drikkevandsinteresse, større internationale naturbeskyttelsesområder mv. Mindre bindinger som fx. § 3-områder og jord- og stendiger kan som hovedregel tilgodeses i den mere detaljerede planlægning (f.eks. ved lokalplan) og er derfor ikke så relevant i denne miljøvurdering, hvor detaljeringniveauet er på kommuneplanniveau.

Som det fremgår af figur 1.1.b er erhvervsudlægget i Gørlev Syd beliggende ved overordnet infrastruktur med adgangsvej via omfartsvejen. Der er mulighed for hensigtsmæssig adskillelse af erhvervsaktiviteter og forureningsfølsom anvendelse (boligområder). Arealet egner sig i mindre grad til boligorienteret anvendelse eller rekreativ anvendelse pga. støj fra Gørlev Landevej. Erhvervsudlægget er ikke beliggende i indenfor område med særlig drikke-vandsinteresse, internationalt naturbeskyttelsesområde eller andre forhold der giver over-ordnede bindinger jf. kort 1.1.c.



Kort 1.1.b. Gørlev med

hhv. veje og arealanvendelse udlagt i Forslag til Kommuneplan 2013. Bemærk erhvervsudlæg i Gørlev syd rammeområde G1.E08 samt reduktion af erhvervsområde ved det tidligere Gørlev sukkerfabrik i midtbyen.



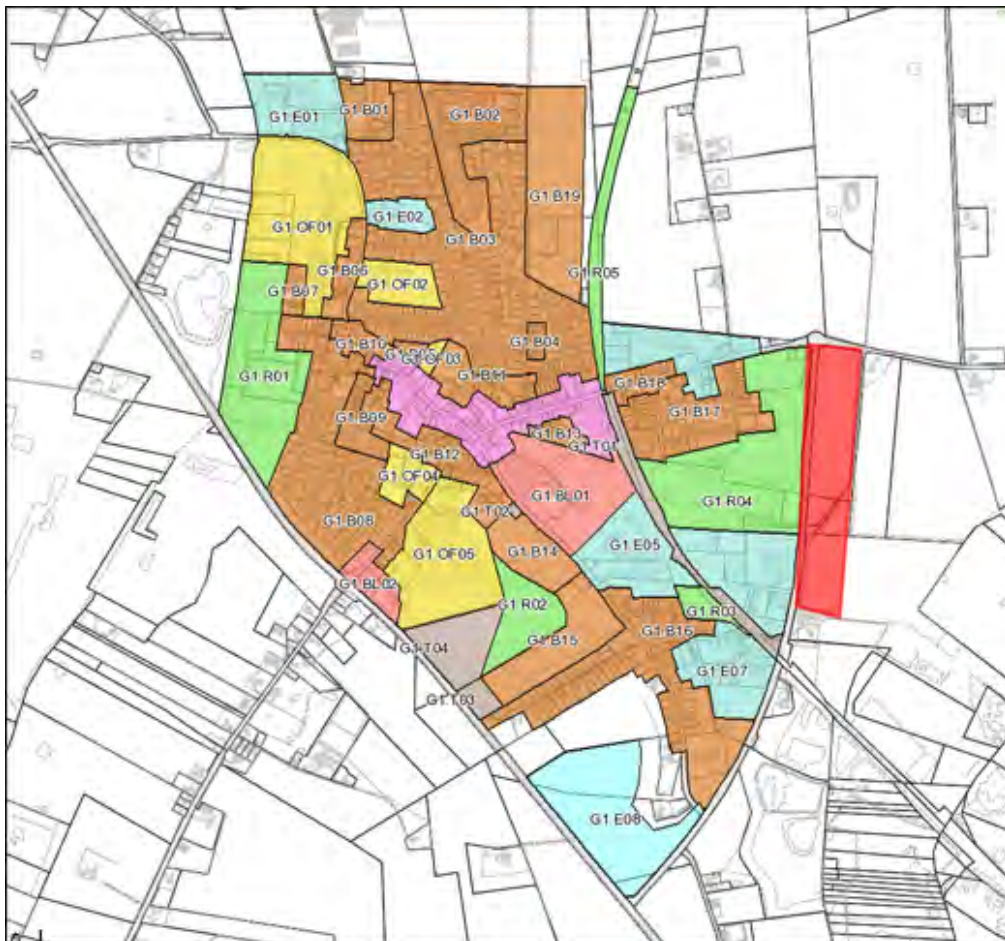
Kort 1.1.c. Gørlev med hhv. veje og arealanvendelse udlagt i Forslag til Kommuneplan 2013. Desuden Naturbindinger. Bemærk naturbindinger sydøst for Omfartsvejen samt i Gørlev nordvest.

0-alternativ og evt. alternative placeringer

0-alternativ vurderes ikke at være et reelt alternativ, idet Gørlev planområde ikke vurderes at have tilstrækkelig restrummelighed i den 12 års planperiode en kommuneplan skal rumme erhvervsudbygningsmuligheder for.

Alternativ 1:

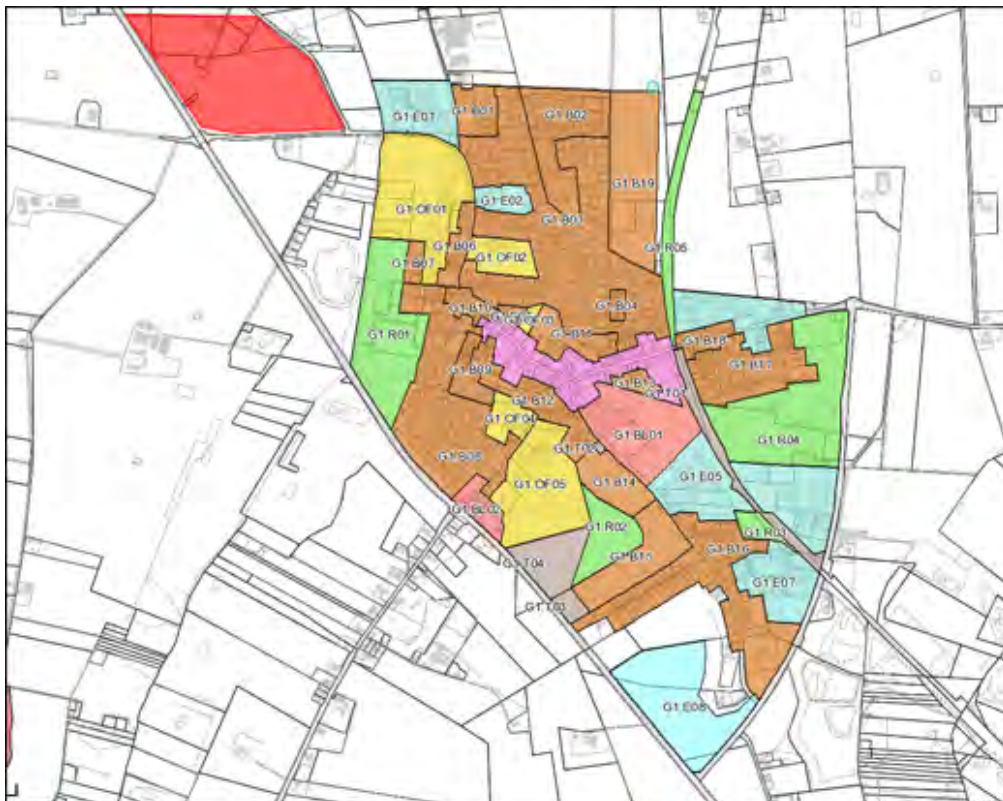
Erhvervsudbygning med direkte adgang til overordnet infrastruktur kan findes på arealer øst for Omfartsvejen. Arealerne øst for Omfartsvejen vil dog være tættere på internationalt naturbeskyttelsesområde samt øvrige naturbindinger jf. kort 1.1.c. Området er Natura 2000 opland.



Kort 1.1.d. Med rødt er vist alternativ placering af erhvervsudlæg øst for Gørlev by

Alternativ 2:

Erhvervsudbygning med direkte adgang til overordnet infrastruktur kan findes på areal vest for eksisterende erhvervsområde i Gørlev nord. Der er nogle naturbindinger i form af beskyttet vandløb og økologisk forbindelse, se kort 1.1.c. Et eventuelt erhvervsudlæg mellem Gørlev Landevej og Gørlev by er muligt, dog må det forventes at være mere løsrevet fra Gørlev by.



Kort 1.1.e. Med rødt er

vist alternativ placering af erhvervsudlæg mellem Gørlev Landevej og Gørlev by

Vurdering af alternativer

Erhvervsområde i Gørlev Syd vurderes at have færre bindinger og bedre tilknytning og sammenhæng til Gørlev by end de to alternativer.

Afværgeforanstaltninger

Der er ikke umiddelbart behov for afværgeforanstaltninger i forbindelse med erhvervsudlæg i Gørlev Syd.

Se hele miljøvurderingen af Kalundborg Kommuneplan:

Indledning	Rammer og retningslinjer
Ikke teknisk résumé	Erhverv
Baggrund	Detailhandel
	Solcelle- og solfangeranlæg
	Stier

Sidst opdateret 30/04-2013